



ПРОФЕСИОНАЛНО НАПРАВЛЕНИЕ

Педагогика

**Василена ЯНЕВА**

Социален работник, „Център за обществена подкрепа“, гр. Дупница

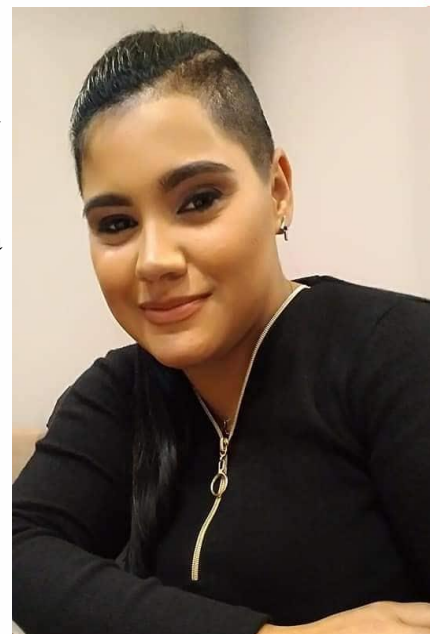
Бакалавър „Социална педагогика“

Магистър „Предучилищна и начална училищна педагогика“

**В**асилена Янева е на 28 години, родом от Дупница. Започва представянето си със своя различен етнически произход и образованието, което придобива – основно образование ОУ „Христаки Павлович“. Средно образование завършва в Професионалната гимназия „Христо Ботев“, гр. Дупница, специалност „Предприемачество и бизнес“. Василена е горда и щастлива от завършеното образование и работата си. През годините детската ѝ мечта, която е и призвание за Василена се превръща в реалност. Любовта ѝ към учителската професия е свързана със спомена за най-добрия учител – началния от I до IV клас. Както любимата начална учителка обича да бъде обградена от деца, да ги учи и възпитава, да помага на хора с различни нужди и потребности, така и Василена забелязва, че това я прави щастлива, удовлетворена, спокойна и позитивна. Заради любовта си към хората и желанието да бъде в услуга и полза на обществото, решава да инвестира в образованието си и кандидатства в Югозападния университет. Благодарение на преподавателите от Факултета по педагогика и най-вече на доц. д-р Юлиана Ковачка, която я подкрепя през целия обучителен период, се отдава изцяло на социалната педагогика и завършва с отличен успех. За да сбъдне мечтата си, и в знак на благодарност към родителите си, които безрезервно я подкрепят, тя записва магистърска програма по „Предучилищна и

начална  
училищна  
педагогика“.

Завършва обучението с отлична защита на дипломната работа. Няколко месеца след дипломирането получава предложение за работа като социален работник в Центъра за обществена подкрепа в родния ѝ град. Центърът предлага социални услуги, насочени към намиране на подходяща семейна среда (биологично, разширено семейство, приемно семейство, осиновяване) или подкрепа при интегриране в общността на деца и младежи в риск, с цел предотвратяване и изоставяне на деца и настаняването им в специализирани институции. Превенция на насилието и отпадането от училище, консултиране и подкрепа на семейства в риск, оценяване, обучение и подкрепа на приемни родители и осиновители, консултиране и подкрепа на деца с поведенчески проблеми и прояви са другите водещи дейности на центъра. Заради спецификата на работата успешно завършва курс за обучение на осиновители и провежда обучения с бъдещи кандидат-осиновители. Паралелно с това работи и с професионални приемни семейства, като им оказва подкрепа и съдействие по въпроси, касаещи отглеждането и възпитанието на настанените приемни деца.



Социалната работа е отдаденост и Василена не я приема като професия, а като мисия. Тя споделя: *„Най-голямото удовлетворение за мен и колегите ми е, когато настоящи или бивши потребители на услугата изказват своите благодарности и когато виждаме постигнатите резултати с децата и техните семейства. Най-голямата благодарност са усмивките на лицата от добре свършената работа. Всеки случай в Центъра е различен, специфичен и специален. Работата ми в ЦОП ме учи на търпение – качество, което не притежавах.“*

Според Василена, образованието заема централно място в ценностната система на съвременното българско общество, но много голям брой деца от ромската общност напускат училище преждевременно. Основна причина за това е, че голяма част от родителите не са образовани и не считат за необходимо децата им да посещават училище. По този

начин нагласата за липса на значимост на образованието се предава от поколение на поколение и навлиза като цялостно разбиране в общността. В тази общност трудно осъзнават необходимостта от родителска подкрепа, чрез която децата ще имат възможност да се развиват, израстват и интегрират в обществото.

*„Аз имам щастие то моите родители да ме подкрепят във всяко начинание и избор в живота, за което им благодаря! Всички тези години, от началното училище до университета, бяха едно голямо предизвикателство, както за мен, така и за хората от общността, от квартала, където живея, защото бях единичен случай, който прави нещо различно от общоприетия стереотип. В социалната работа човек трябва да се раздава не на 100%, а на 1000% и да приема всяка съдба за лична, а усилията – оправдани“*, казва още Василена.



Като слаба страна в работата тя отчита наличието на недоброволни потребители, на които не може да се въздейства за вземане на благоприятно за конкретната ситуация решение, защото за нея мотото в социалната работа е, че помощ се дава, когато е желана. Силните страни в работата са контактите с хора с различна ценностна система, жизнен стандарт, религиозна принадлежност и културни пристрастия, при които се осъществява сблъсък на идеи, вярвания, ценности, поведенчески характеристики от различно естество; докосването до съдби, за които човек не предполага, че съществуват; работа в екип и развиване на умения за екипност, разбиране, създаване на доверие.

*„Ние в центъра сме едно голямо семейство и знаем, че когато имаме затруднения можем да разчитаме един на друг, защото в социалната работа специалистите, които работят по даден случай, са повече от един и в тази връзка комуникацията между нас е много важна“*, споделя Василена.

Бъдещите ѝ планове са свързани с настоящата работа – популяризиране на социалните услуги в общността, които са безплатни за всички граждани. В личен план обмисля да запише още една магистратура – „Училищна психология“,

която ще ѝ даде повече увереност, тъй като има моменти, в които социалният работник изпълнява множество дейности и трябва да бъде компетентен в това, което прави. Социалният работник е двигателят във всяка една социална услуга, защото през него преминава абсолютно всичко – от документалната част до провеждането на консултации, обучения и др.

Историята на Василена в пълна степен потвърждава мислите на Конфуций, че: *„Във всички неща успехът зависи от предварителната подготовка. Без нея неуспехът е сигурен.“*

Удовлетвореността от направения избор личи във финалните думи на Василена: *„За мен социалната работа не е просто професия, а призвание – да помагаш на нуждаещите се хора, да ги насочваш и подкрепяш. Основен приоритет в социалната работа са семействата и групите, които се намират в ситуация на житейско неблагополучие. Мотивира ме всяка една усмивка, всяко едно „благодаря“. Успехът и напредъкът, който виждам след дългата и упорита работа с всяко едно семейство, осмисля работата ми – социалната подкрепа. Ако с тези последни редове съм ви грабнала и сте се припознали, значи вашето място е точно там – специалност „Социална педагогика“.*

